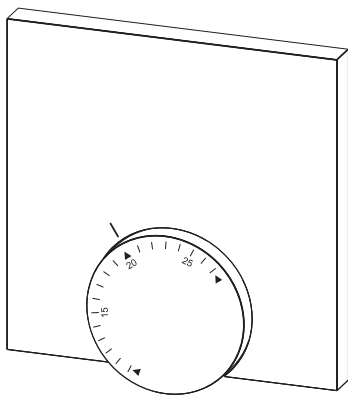


RF 642x2-00

CES

RON



132057.1506



→ 3



CES →

6

RON →

14

CES

RON



Výstraha

Ohrožení života spolknutím

Malé děti mohou spolknout baterie / otočný knoflík.

- RBG montujte mimo dosah malých dětí.



Avertisment

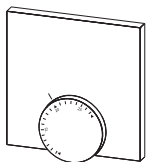
Mortal în caz de înghițire

Copii mici pot înghiți bateriile / butonul.

- Montați RBG astfel încât să nu se afle la îndemâna copiilor mici.

CES

RON



1 x



2 x



2 x*

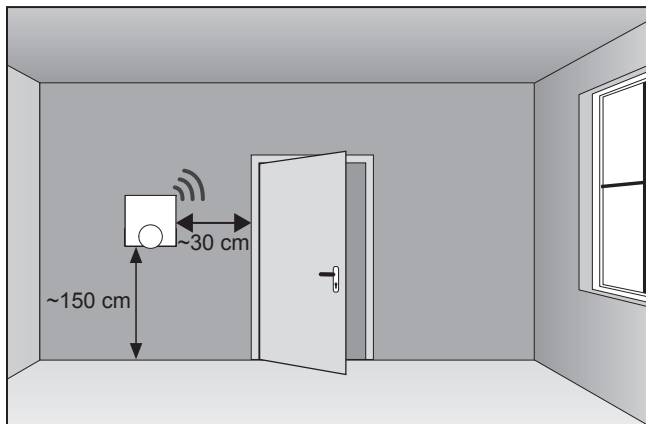


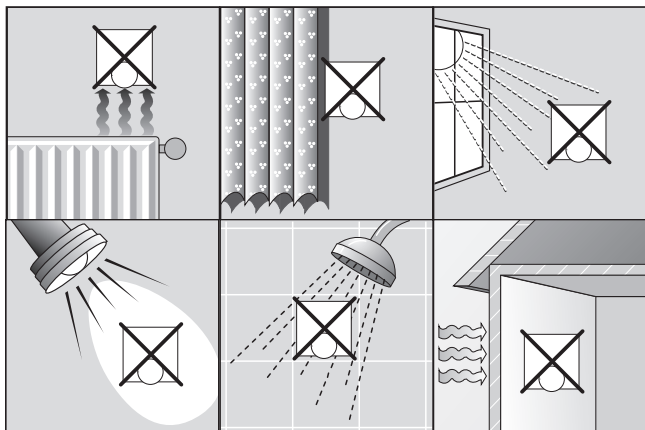
1 x

CES

* voliteľné / optional

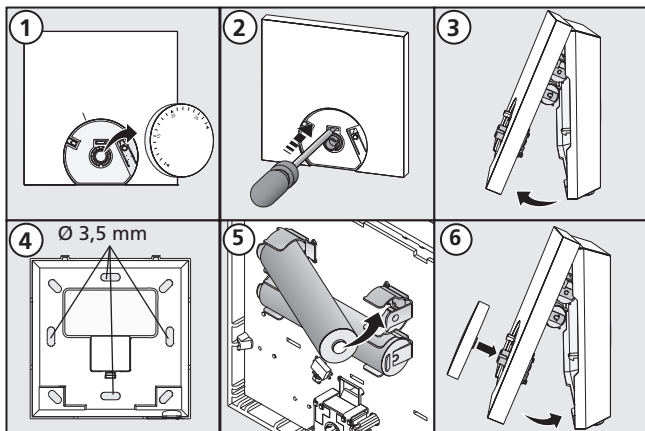
RON





CES

RON



► Obsah

1 Bezpečnost	7
Použitá signální slova a pokyny	7
Používání k určenému účelu	7
Všeobecné bezpečnostní pokyny.....	7
2 Provedení.....	8
Technické údaje	8
Shoda.....	8
3 Obsluha.....	9
Přehled a zobrazení.....	9
Uvedení do provozu (vč. párování).....	9
Obsluha	9
Test bezdrátového spojení	10
Omezení nastavitelného rozsahu teplot (volitelné).....	10
Korektura požadované hodnoty	10
4 Odstraňování chyb a čištění.....	11
Odstraňování chyb a problémů	11
Výměna baterií.....	11
Čištění	12
5 Vyřazení z provozu	12
Likvidace.....	12

CES

RON

1 Bezpečnost

Použitá signální slova a pokyny

Následující symboly Vám ukazují, že

- musíte něco provést
- ✓ musí být splněn nějaký předpoklad.



Výstraha

Existuje ohrožení zdraví a života

Používání k určenému účelu

Ovládací bezdrátová analogová prostorová jednotka (v dalším textu také uváděná ve zkratce jako RBG) je bezdrátová ovládací jednotka základní stanice Funk 24 V & 230 V BSF X0XX2-XX. Zařízení slouží

- ✓ k evidenci prostorové teploty a nastavení požadované teploty v přiřazené topné zóně.

Jakékoliv jiné použití není považováno za použití k určenému účelu a výrobce v takovém případě neručí za škody.

Všeobecné bezpečnostní pokyny



Výstraha

Ohrožení života spolknutím

Malé děti mohou spolknout baterie / otočný knoflík.

- RBG montujte mimo dosah malých dětí.
 - RBG nenechávejte při výměně baterií bez dohledu.
-

- Tento návod uschovejte a předejte jej následujícímu uživateli.

2 Provedení

► Technické údaje

	RF 64202-00	RF 64212-00
Monitorování teploty podlahy	–	Dálkové čidlo
Zdroj napětí.	2 x LR03/AAA (mikrobaterie) alkalická	
Životnost baterií	>2 roky	
Bezdrátová technologie	868 MHz SRD pásmo	
Dosah	25 m (v budovách)	
Druh ochrany / Třída ochrany	IP20 / III	
Okolní teplota	0 až 50 °C	
Vlhkost okolí	5 až 80 %, nekondenzující	
Rozměry (VxŠxH)	85 x 85 x 26 mm	
Rozsah nastavení pož. teploty	10 až 28 °C	
Rozlišení požadované teploty	0,25 K	
Rozsah měření skut. teploty	0 až 40 °C (int. snímač)	
Přesnost měření int. NTC	±0,3 K	

► Shoda

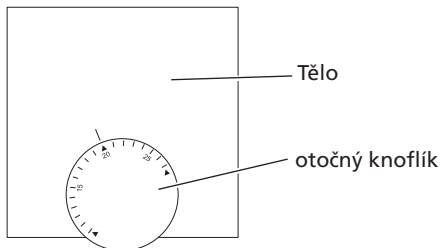
Tento výrobek je označen značkou CE a tak odpovídá požadavkům těchto směrnic:

- ✓ 2004/108/ES se změnami „Směrnice rady o sblížení právních předpisů členských států, týkajících se elektromagnetické kompatibility“
- ✓ 2006/95/ES se změnami „Směrnice rady o harmonizaci právních předpisů členských států, týkajících se elektrických zařízení, určených pro používání v určitých mezích napětí“
- ✓ „Zákon o bezdrátových zařízeních a telekomunikačních vysílacích zařízeních (FTEG) a směrnice 1999/5/ES (R&TTE)“

Na celkovou instalaci mohou být kladeny další požadavky na ochranu, za jejichž dodržování odpovídá instalatér.

3 Obsluha

► Přehled a zobrazení

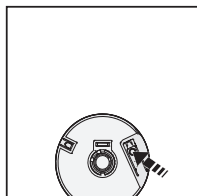


CES

RON

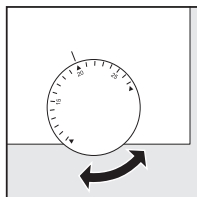
► Uvedení do provozu (vč. párování)

- Sejměte otočný knoflík.
- Aktivujte funkci párování základní stanice pro požadovanou topnou zónu (viz příručka Základní stanice BSF X0XX2-XX).
- Párovací knoflík (viz zobrazení vpravo) krátce stiskněte pro aktivaci funkce párování RBG.
- ✓ Základní a prostorová jednotka jsou navzájem spojeny.



► Obsluha

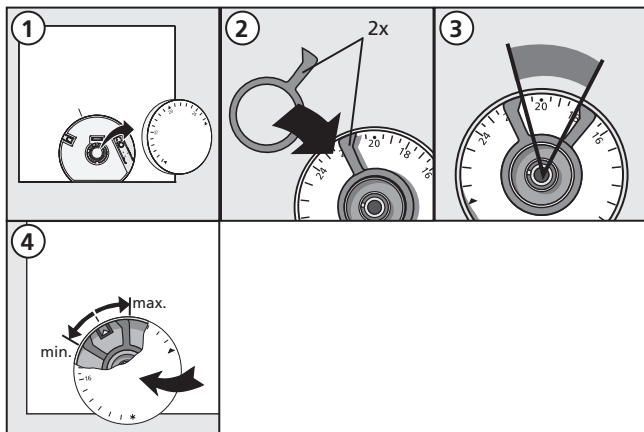
- Požadovanou teplotu nastavte otáčením otočného knoflíku.



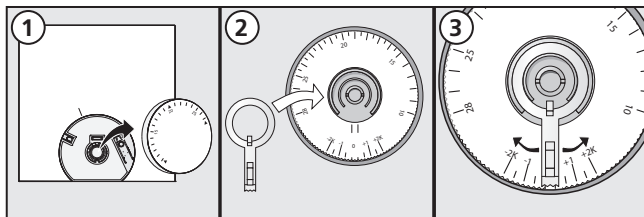
► Test bezdrátového spojení

- Pro aktivaci testu spojení krátce stiskněte párovací knoflík.
- ✓ Na základní stanici se vybudí spojená topná zóna a podle aktuálního druhu provozu se zapne nebo vypne na dobu 1 minuty.

► Omezení nastavitelného rozsahu teplot (volitelné)



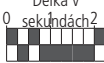


► Korektura požadované hodnoty



4 Odstraňování chyb a čištění

Odstraňování chyb a problémů

Chyby jsou signalizovány LED topných zón základní stanice, ke které je ovládací prostorová jednotka přiřazena.

LED základní stanice	Význam	Odstranění
<p>Topná zóna Délka v 0 sekundách² HZ vyp HZ zap</p> 	Porucha bezdrátového spojení k ovládací prostorové jednotce	<ul style="list-style-type: none">➤ Změňte pozici ovládací prostorové jednotky➤ Nainstalujte repeater nebo aktivní anténu
<p>Topná zóna Délka v 0 sekundách² HZ vyp HZ zap</p> 	Nízká kapacita baterie	<ul style="list-style-type: none">➤ Vyměňte baterie ovládací prostorové jednotky
<p>Topná zóna Délka v 0 sekundách² HZ</p> 	Nouzový provoz aktivní	<ul style="list-style-type: none">➤ Vyměňte baterii➤ Spusťte test bezdrátového spojení.➤ Ovládací prostorovou jednotku znovu umístěte.➤ Vyměňte vadné zařízení.

Výměna baterií

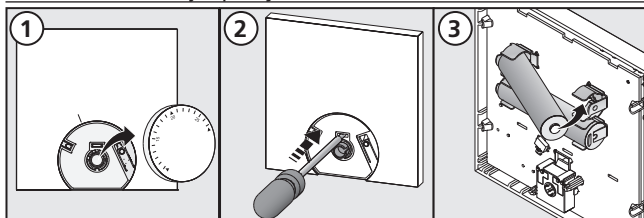


Výstraha

Ohrožení života spolknutím

Malé děti mohou spolknout baterie / otočný knoflík.

➤ RBG nenechávejte při výměně baterií bez dohledu.



➤ Ovládací prostorovou jednotku po výměně baterie aktivujte stisknutím párovacího knoflíku.

► Čištění

Pro čištění používejte pouze suchou a měkkou tkaninu, neobsahující ředidla.

5 Vyřazení z provozu

► Likvidace



Baterie a ovládací prostorová jednotka nesmějí být likvidovány s komunálním odpadem! Provozovatel je povinen odevzdat jednotku na příslušném sběrném místě. Oddělený sběr a řádná likvidace materiálů přispívají k uchování přírodních zdrojů a zaručuje jejich zhodnocení, které chrání zdraví člověka a šetří životní prostředí. Informace o sběrných místech pro Vaše zařízení získáte u místních orgánů, nebo místních firem pro likvidaci odpadů.

CES

RON



Tato příručka je chráněna autorským právem. Všechna práva vyhrazena. Nesmí být úplně, ani z části bez předchozího souhlasu výrobce kopírována, reprodukována, krácena nebo v jakékoli formě přenášena a to ani mechanicky, ani elektronicky. © 2014

CES

RON

► Conținut

1 Siguranță	15
Noțiuni utilizate pentru avertizări și recomandări	15
Utilizarea conformă cu destinația	15
Recomandări generale de siguranță	15
2 Versiuni	16
Date tehnice	16
Conformitate	16
3 Operare	17
Prezentare generală și anunțuri	17
Prima punere în funcțiune (incl. Pairing)	17
Operare	17
Test radio	18
Reglați interval de temperatură ajustabil (opțional)	18
Corecția valorii de referință	18
4 Depanarea erorilor și curățare	19
Depanarea erorilor și a altor probleme de funcționare	19
Înlocuirea bateriei	19
Curățare	20
5 Dezafectarea	20
Eliminarea ca deșeu	20

CES

RON

1 Siguranță

▶ Noțiuni utilizate pentru avertizări și recomandări

Următoarele simboluri vă arată că

- trebuie să întreprindeți o anumită acțiune
- ✓ pentru a putea îndeplini o anumită cerință.



Avertisment

Există un pericol de moarte sau de accident asupra membrilor

▶ Utilizarea conformă cu destinația

Unitatea de cameră cu funcționare analogă cu unde radio (abreviată în continuare RBG) este dispozitivul de control wireless pentru unitatea de bază radio de 24 V și 230 V BSF X0XX2-XX. Dispozitivul servește

- ✓ detectării temperaturii camerei și reglării temperaturii dorite în zona de încălzire corespunzătoare.

Producătorul nu este responsabil pentru orice altă utilizare, considerată a fi necorespunzătoare.

▶ Recomandări generale de siguranță



Avertisment

Mortal în caz de înghițire

Copiii mici pot înghiți bateriile / butonul.

- Montați RBG astfel încât să nu se afle la îndemâna copiilor mici.
 - Nu lăsați RBG nesupravegheată la schimbarea bateriei .
-

- Păstrați instrucțiunile și transferați-le mai departe utilizatorilor următori.

CES

RON

2 Versiuni

► Date tehnice

	RF 64202-00	RF 64212-00
Monitorizarea temperaturii podelei	–	Senzor de la distanță
Sursa de alimentare	2 x LR03/AAA (micro acumulator) alcalin	
Durata de viață a bateriei	>2 ani	
Tehnologie radio	Radio, Banda 868 MHz SRD	
Acoperire	25 m (în clădiri)	
Gradul/Clasa de protecție	IP20 / III	
Temperatura mediului ambiant	0 până la 50 °C	
Umiditatea mediului ambiant	5 până la 80 %, necondensat	
Dimensiuni (ÎxLățxA)	85 x 85 x 26 mm	
Setarea temp. nominale	10 până la 28 °C	
Rezoluția temperaturii dorite	0,25 K	
Temperatura actuală Domeniu de măsurare	0 până la 40 °C (int. senzor)	
Precizie de măsurare int. NTC	±0,3 K	

► Conformitate

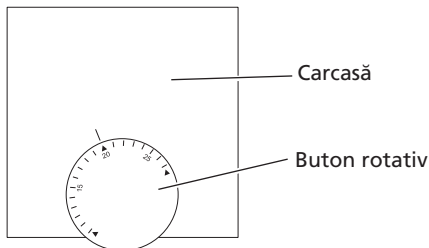
Acest produs este marcat cu marca CE și îndeplinește astfel cerințele directivelor:

- ✓ 2004/108/CE cu modificări „Directiva Consiliului privind armonizarea legislațiilor statelor membre referitoare la compatibilitatea electromagnetică”
- ✓ 2006/95/CE, cu modificări „Directiva Consiliului privind armonizarea legislațiilor statelor membre referitoare la echipamentele electrice în anumite limite de tensiune”
- ✓ „Legea privind echipamentele radio și echipamentele terminale de telecomunicații (FTEG) și Directiva 1999/5 / CE (R & TTE)”

Pentru întreaga instalație pot exista cerințe de protecție suplimentară. Instalatorul este responsabil pentru respectarea acestora.

3 Operare

► Prezentare generală și anunțuri

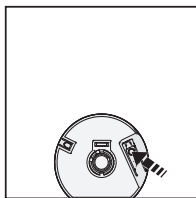


CES

RON

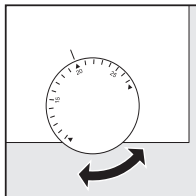
► Prima punere în funcțiune (incl. Pairing)

- Scoateți butonul.
- Activați funcția Pairing la unitatea de bază pentru zona de încălzire dorită (consultați pentru aceasta manualul unității de bază BSB x0xx2-xx).
- Rotiți ușor butonul de Pairing (vedeți imaginea din dreapta) pentru activarea funcției de Pairing pe RGB.
- ✓ Unitatea de bază și cea de control cameră sunt conectate între ele.



► Operare

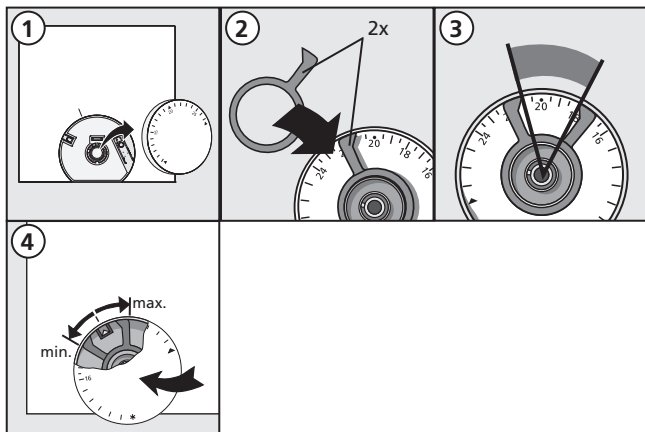
- Configurați temperatura nominală prin rotirea butonului rotativ.



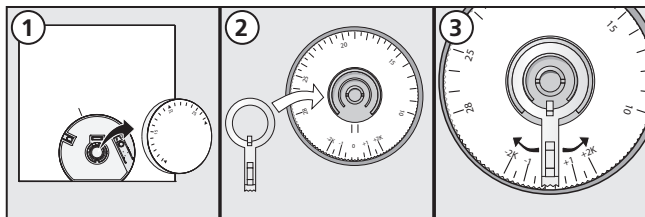
► Test radio

- Apăsați ușor butonul de Pairing pentru activarea testului radio.
- ✓ Pe unitatea de bază se pot comanda zonele de încălzire conectate, și fiecare poate fi conectată sau, respectiv, deconectată, conform tipului de operare actual, pentru 1 minut.

► Reglați interval de temperatură ajustabil (opțional)



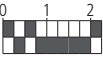
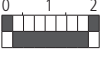
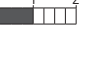
► Corecția valorii de referință



4 Depanarea erorilor și curățare

▶ Depanarea erorilor și a altor probleme de funcționare

Eroarea este semnalizată prin LEDurile zonelor de încălzire de la unitatea de bază, care este atribuită unității de control cameră.

LED-uri ale unității de bază	Semnificație	Depanare
<p>Zone de încălzire Durată în secunde</p> <p>Zone activate Zone dez-activate</p> 	<p>Conexiune wireless deranjată la unitate de control cameră</p>	<ul style="list-style-type: none"> ➤ Schimbați poziția unității de control cameră ➤ Instalați un repeater sau o antenă activă
<p>Zone de încălzire Durată în secunde</p> <p>Zone activate Zone dez-activate</p> 	<p>Baterie descărcată</p>	<ul style="list-style-type: none"> ➤ Înlocuiți bateriile unității de control cameră
<p>Zone de încălzire Durată în secunde</p> <p>Zone de încălzire</p> 	<p>Oprirea de urgență activată</p>	<ul style="list-style-type: none"> ➤ Înlocuiți bateriile. ➤ Porniți funcția radio. ➤ Repoziționați unitate de control cameră. ➤ Înlocuiți echipamentul defect.

CES

RON

▶ Înlocuirea bateriei

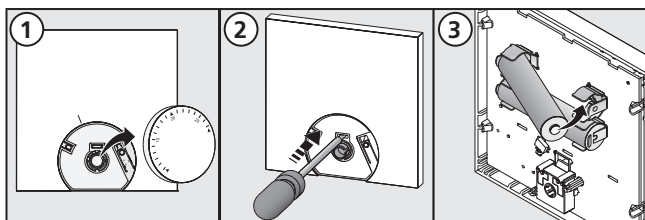


Avertisment

Mortal în caz de înghițire

Copiii mici pot înghiți butonul.

- Montați RGB astfel încât aceasta să nu fie la îndemâna copiilor mici.



- Unitatea de control cameră trebuie activată după schimbarea bateriei prin apăsarea butonului de Pairing.

► Curățare

Pentru a curăța, folosiți o cârpă uscată, moale, fără solvenți.

5 Dezafectarea

► Eliminarea ca deșeu



Bateriile și unitatea de control cameră nu trebuie să fie aruncată împreună cu deșeurile menajere. Operatorul este obligat să livreze echipamentul la punctele de colectare corespunzătoare. Colectarea separată și eliminarea corespunzătoare a materialelor deșeu ajută la conservarea resurselor naturale și asigură reciclarea care protejează sănătatea umană și mediul. Pentru informații despre unde puteți preda echipamentele vă rugăm să contactați biroul local sau serviciul local de eliminare a deșeurilor.

CES

RON



Acest manual este protejat de copyright. Toate drepturile rezervate. Acesta nu poate fi reprodus, redus sau transmis în orice formă, în totalitate sau în parte, fără acordul prealabil al producătorului, fie mecanic fie electronic. © 2014